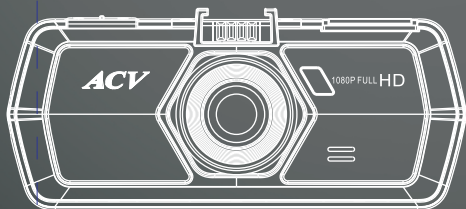




**ACV GQ 614 Lite** Видеорегистратор  
Инструкция по эксплуатации



**GQ614** LITE

DIGITAL VIDEO RECORDER

*\* В соответствии с проводимой политикой постоянного контроля и совершенствования технических характеристик и дизайна, возможно внесение изменений в данное руководство пользователя без предварительного уведомления !*



**Digital Video Recorder**

[www.acv-auto.com](http://www.acv-auto.com)

## Содержание

Общая информация.....	3
Указания по эксплуатации и меры предосторожности.....	3
Общие особенности видеорегистратора.....	6
Комплектация.....	7
Начало работы.....	8
Описание разъемов и кнопок.....	9
Функции кнопок.....	10
Описание индикаторов на дисплее.....	11
Основные функции меню.....	12
Просмотр видео файлов на ПК.....	14
Спецификация.....	16
Возможные неисправности и методы их устранения.....	17

## **Общая информация**

Благодарим за то, что Вы выбрали автомобильный видеорегистратор ACV GQ614 GPS. Прежде чем начать эксплуатацию устройства, внимательно прочтите данное руководство, чтобы воспользоваться всеми возможностями видеорегистратора и продлить срок его службы. Сохраните это руководство, чтобы обратиться к нему, если в будущем возникнет такая необходимость.

Данное руководство содержит информацию о технических характеристиках устройства, кнопках управления устройством и его программном обеспечении, перечень мер безопасности, игнорирование или несоблюдение которых может привести к повреждению устройства, сбоям в его работе или к выходу из строя. В руководстве также содержатся советы по использованию видеорегистратора. Приведённая информация позволит избежать ошибок, связанных с неправильной эксплуатацией устройства. В случае выявления несоответствия функционала устройства данному руководству по эксплуатации, скачайте последнюю версию инструкции с официального сайта [www.acv-auto.com](http://www.acv-auto.com) и сообщите об этом на электронный адрес: [Russia@acv-auto.com](mailto:Russia@acv-auto.com)

## **Указания по эксплуатации и меры предосторожности**

Автомобильный видеорегистратор GQ614 GPS произведен и предназначен для мобильного использования. Нижеследующие указания по эксплуатации предназначены для того, чтобы помочь Вам правильно использовать устройство без угрозы чьей – либо безопасности и сохранять его в рабочем состоянии. Внимательно прочитайте этот раздел и строго следуйте приведенным в нем инструкциям.

## **Меры предосторожности при работе с адаптером питания**

- Заряжайте устройство только от совместимых зарядных устройств
- При первой зарядке рекомендуется заряжать его в течение 4-5 часов.
- При зарядке устройства используйте только стандартный тип адаптера питания. Использование нестандартного или иного типа зарядного устройства может привести к повреждениям видеорегистратора и потере гарантии на устройство.
- Адаптер можно подключать только к тому типу электрической сети, параметры которой указаны на маркировке. Если Вы не уверены в соответствии параметров электрической сети и адаптера питания, проконсультируйтесь со специалистами, обратитесь в службу поддержки или в один из авторизованных сервисных центров.
- Не наступайте на кабель адаптера питания и не ставьте на него тяжелые предметы.
- Не допускайте растяжения кабеля, его запутывания и завязывания узлами.
- При отсоединении адаптера питания от прикуривателя следует вытягивать вилку, а не тянуть за сам кабель.
- Не подключайте адаптер питания к каким-либо иным устройствам, помимо устройств данной модели.
- Храните адаптер питания в недоступном для детей месте.

## **Меры безопасности при обращении с жидкокристаллическим дисплеем устройства**

Экран жидкокристаллического (ЖК) дисплея—хрупкое устройство, требующее бережного обращения.

- Для протирки экрана ЖК-дисплея используйте только мягкую ткань на основе микрофибры или специальные салфетки.
- Используйте только специальные средства для очистки дисплея.
- Не касайтесь поверхности экрана острыми предметами.

· Не оказывайте на экран сильного давления и не размещайте на нем какие-либо предметы. Это может привести к повреждениям дисплея и потере гарантии на устройство.

· Не оставляйте дисплей под прямыми солнечными лучами.

### **Меры безопасности при работе с разъемами**

· Не применяйте силу при подключении к разъемам внешних устройств. Это может привести к повреждению контактов.

· Не допускайте попадания в разъемы посторонних предметов, а также жидкости и пыли. Это может привести к повреждению разъема и устройства в целом.

· Перед установкой убедитесь, что штекер подсоединяется правильной стороной. При необходимости переверните штекер.

### **Меры безопасности при обращении с картами памяти**

· Устанавливайте карту памяти только правильной стороной. Не прилагайте усилия, если карта не входит в слот устройства. Это может привести к повреждению, как самого слота, так и карты памяти.

· Не допускайте попадания в разъем карты памяти посторонних предметов, а также жидкости и пыли. Это может привести как к повреждению разъема, так и устройства в целом.

· Перед установкой убедитесь, что карта устанавливается правильной стороной. При необходимости переверните карту.

· Если не удастся установить карту в разъем, убедитесь в её соответствии спецификации microSD/microSDHC.

· Не извлекайте карту памяти во время доступа устройства к её содержимому (запись, чтение, копирование, воспроизведение файлов). Это может привести к потере данных или к выходу карты из строя.

· Не используйте карту памяти при повышенной температуре.

· Берегите карту от попадания жидкости или эрозийных материалов.

## Общие особенности видеорегистратора

- \* Встроенный высокопроизводительный процессор Ambarella 7LA30;
- \* 160 градусный широкоугольный объектив;
- \* Объектив состоит из 6 стеклянных линз, 2.0 фокус / апертура  $2.3 \pm 5\%$  мм;
- \* Видео запись с разрешением: 1920x1080 30к/с, 1920x1080p 30к/с (HDR);
- \* Видео сенсор OV4689 – обеспечит высокую чувствительность в слабой освещенности;
- \* Видео кодек - H.264;
- \* Разрешение фото - до 4 МПикселей ;
- \* Функция циклической записи без потери данных;
- \* 2,7-дюймовый жидкокристаллический дисплей, с возможностью просмотра видео;
- \* Встроенная инфракрасная подсветка;
- \* Поддержка HDMI для передачи видео в высоком качестве;
- \* 4 вида разрешения могут быть выбраны для оптимального режима записи видео;
- \* 30/60 кадров в секунду для плавного потока видео;
- \* Оборудован специальной автомобильной присоской для удобной фиксации и снятия устройства;
- \* Встроенный G-sensor производит запись изменения в трех осевой плоскости;
- \* Благодаря встроенному аккумулятору, при неожиданном отключении питания, повреждения; автомобиля и др., все видео-файлы будут сохранены;
- \* В комплекте поставляется автомобильный адаптер в прикуриватель, что позволяет использовать во время вождения;
- \* Автоматический старт/остановка записи видео;

- \* Автоматический старт/остановка записи видео;
- \* Возможность настроить длительность каждого видео-файла при циклической записи;
- \* Наложение даты и времени на дисплей. Нет необходимости устанавливать дату и время при каждом запуске;
- \* Встроенный датчик движения позволяет начать запись автоматически при появлении движущегося объекта и автоматическое отключение записи, если движения нет в течении 10 секунд;
- \* Поддержка карт памяти – micro SD/HC, объемом до 64ГБ;
- \* Функция WDR - автоматическая функция для коррекции освещенности;
- \* Встроенная память – 256 Мб, для функции резервного копирования.

### **Комплектация**

1. Автомобильный адаптер питания
2. USB-кабель
3. Руководство пользователя
4. Автомобильный держатель
5. HDMI-кабель



## Начало работы

1. Включите устройство, для этого, нажмите кнопку **POWER**
2. Проверьте степень заряда батареи:



Полный заряд батареи



Средний заряд батареи



Низкий заряд батареи



Заряд недостаточен,  
подсоедините совместимое  
зарядное устройство.

3. При необходимости, зарядите устройство.

Устройство может быть заряжено как с помощью USB-кабеля, подключенного к компьютеру, так и с помощью сетевого или автомобильного зарядного устройства с силой тока не более 1.5A.

**Внимание!** При зарядке используйте только совместимые зарядные устройства!

4. Вставьте карту памяти:

**Внимание!** Для полноценной работы устройства используйте высоко скоростные

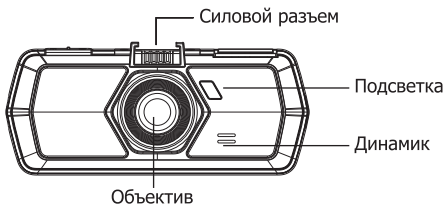
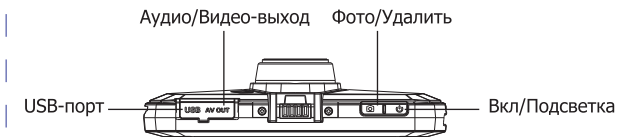
карты памяти microSDHC с маркировкой CLASS6 и выше!

- Проверьте не заблокирована ли карта памяти (переключатель на карте памяти не находится в положении LOCK)

- Вставьте карту памяти, не прилагая усилий до щелчка;

- Если устройство не может инициализировать карту памяти или файловая система на ней не оптимальна, возможно, потребуется отформатировать ее на устройстве (при этом все данные на карте памяти будут удалены).

## Описание разъемов и кнопок



## Функции кнопок

**Режим/Разблокировать:** используется для выбора режима видеосъемки - фотосъемки/ просмотра и входа в меню настроек. Во время видеозаписи, нажмите для блокировки файла от перезаписи.

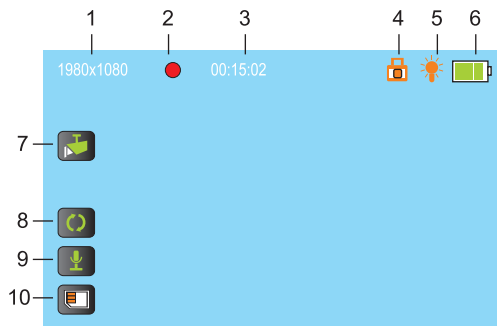
**Фото/Удалить:** используется для получения фотоснимка. В меню настроек нажатие подтверждает настройку. В меню просмотра видео отвечает за начало воспроизведения и окончания, так же при просмотре фото.

**Вправо / Влево:** используются для выбора пунктов меню, выбора файла, регулировки уровня громкости и для оперативного отключения записи звука.

**Вкл/Выкл:** короткое нажатие кнопки включает устройство, длительное нажатие (2 сек.) кнопки выключает устройство. В режиме просмотра, нажатие кнопки помечает файл и он будет защищен от последующей перезаписи.

**Запись/Подтверждение:** нажмите для начала записи, используется для подтверждения настроек меню, в режиме воспроизведения для начала и остановки просмотра.

## Описание индикаторов на дисплее



1	Разрешение	Отображение предустановленного разрешения
2	Запись	Индикатор состояния видеосъемки
3	Длительность	В режиме Записи – длительность съемки / в режиме Ожидания – максимально возможная длительность / в режиме Циклической записи – суммарная длительность
4	Блокировка	Защита файла от перезаписи
5	Подсветка	Индикатор состояния подсветки
6	Батарея	Индикатор состояния встроенного аккумулятора
7	Датчик движения	Индикатор состояния датчика движения
8	Циклическая запись	Индикатор циклической записи
9	Микрофон	Индикатор состояния микрофона
10	Карта памяти	Индикатор состояния карты памяти

## Основные функции меню

Пункт меню	Описание	Параметр
Разрешение	Установка разрешения записи видео	1920*1080 / 1280*720
Циклическая запись	Установка длительности видео-фрагмента.	Нет/1/3/5/10 Если установлен параметр НЕТ, тогда запись будет производиться до тех пор, пока карта полностью не заполнится
Датчик движения	Автоматическая запись видео при наличии движущегося объекта.	Вкл/Выкл
Запись при включении	Автоматическая запись видео при подаче питания на устройство	Вкл/Выкл
Задержка автовыключения	Задержка выключения видеорегистратора после отключения питания	10сек / 20сек / 30сек/Выкл
Задержка включения	Задержка включения после подачи питания на устройство	Вкл/Выкл
Установка гос. номера	Ввод регистрационного номера автомобиля	Кнопками вверх/вниз настройте значения и подтвердите выбор
Микрофон	Включение / Отключение записи звука	Вкл / Выкл
Язык	Выбор языка интерфейса	Русский / Английский
Тип ТВ-выхода	Выберите тип видео системы	PAL / NTSC
Автовыключение	Автоматическое отключение видеорегистратора при отсутствии манипуляций с ним	3 мин / 5 мин / Выкл
Формат	Форматирование карты памяти. <i>Внимание – будет удалена вся информация с карты !</i>	Да / Нет
Автовыключение дисплея	Автоматическое отключение дисплея через заданный промежуток времени при отсутствии манипуляций с устройством.	30 сек / 60 сек / Выкл
Значение по умолчанию	Сброс всех пользовательских настроек	Да / Нет
Установка времени	Установка даты и времени. При включенной функции – Штамп даты и времени – информация накладывается на видео	Кнопками вверх/вниз и принять – настройте нужные значения
Шагм	Установка текущего времени / даты / гос номера / логотипа / скорости на видео	Штамп даты и времени / Штамп логотип / Штамп гос номера / скорости
Звуковой сигнал	Звук нажатия клавиш	Вкл/Выкл
Частота	Установка частоты электросети. В России – частота сети 50 Гц	50Гц / 60 Гц / Авто
Контрастность	Настройка изображения	Стандарт / Жесткий / Мягкий
Резкость	Настройка изображения	Стандарт / Жесткий / Мягкий
Баланс белого	Установка баланса белого цвета	Солнечно/Облачно/ Флуоресцент/Лампа накаливания/Авто
Экспозиция	Ручная настройка	-2/-1,7/-1,3/-1,0,7/-0,3/0,0,3,0,7/1,3/1,7/2
Настройка G-сенсора	При включенной функции во время аварийного инцидента помечает и блокирует текущий файл от перезаписи. Чувствительность настраивается от 1 до 7. 7-это самый высокий уровень	1 / 2 / 3 / 4 / 5 / 6 / 7
WDR	Функция автоматической коррекции излишне светлых или темных участков видеозаписи	Вкл/Выкл
LCD яркость	Установка яркости экрана. 7 – самый яркий	1 / 2 / 3 / 4 / 5 / 6 / 7
Версия прошивки	Номер программного обеспечения и дата	

## **Подробная описание функции «Резервного копировании»:**

### **1. Выберите «TF КАРТА» в меню «Выбор активного слота»**

### **2. Копирование части файла**

Нажмите кнопку «Mode» для отображения на дисплее записанных видео файлов. Кнопками «Вверх» и «Вниз» выберите нужный файл.

Длительно нажмите кнопку «ОК» для подготовки к резервному копированию.

Затем коротким нажатием на кнопку «ОК» выберите начало отрезка видео, который будет скопирован (точка А).

После проигрывания видео до того момента, когда надо закончить сохранение видео - коротким нажатием на кнопку «ОК» выберите вторую точку (точка В).

### **3. Кнопками «Вверх» и «Вниз» выберите действие:**

копировать или не копировать (ДА или НЕТ).

Затем нажмите кнопку «ОК» для подтверждения выбранного действия.

\*При копировании части файла на экране появится сообщение «ОБРАБОТКА»

### **4. Копирование полного файла**

Вы можете скопировать полный записанный файл, если уверены, что 256МБ встроенной памяти будет достаточно для сохранения.

Нажмите кнопку «Mode» для отображения на дисплее записанных видео файлов.

Кнопками «Вверх» и «Вниз» выберите нужный файл.

Кратковременно нажмите кнопку «СНИМОК»

Кнопками «Вверх» и «Вниз» выберите действие: копировать или не копировать (ДА или НЕТ).

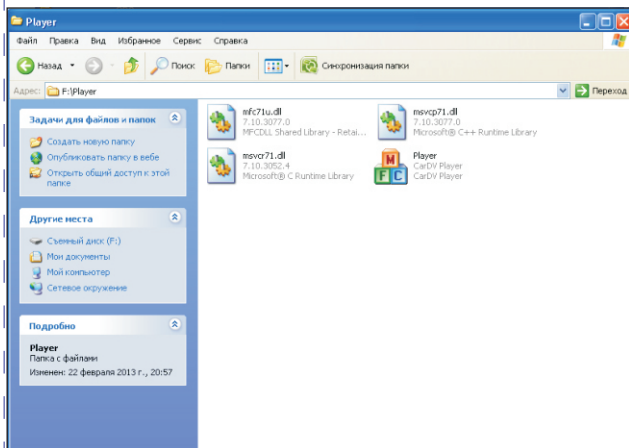
Затем нажмите кнопку «ОК» для подтверждения выбранного действия.

## 5. Копирование со встроенной памяти на TF карту (функция дублирования сохранённой копии)

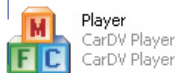
Выберите «ФЛЭШ ПАМЯТЬ» в меню «Выбор активного слота»  
Поскольку копирование с внутренней памяти на TF карту возможно осуществить только целым файлом, все методы и операции полностью идентичны пункту 4 - **Копирование полного файла**, которые подробно изложены выше.

## Просмотр видео файлов на ПК

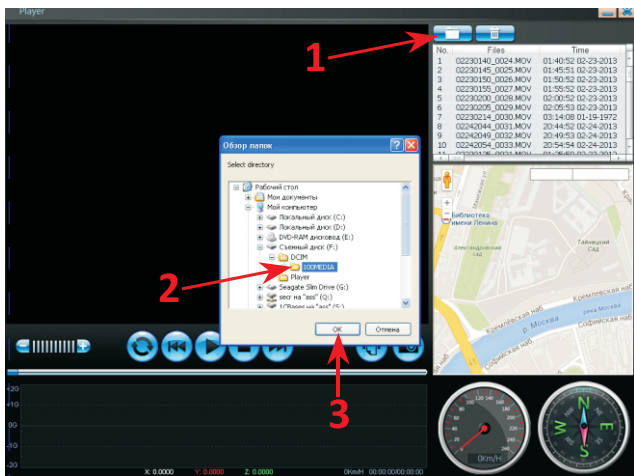
1) Соедините видеорегистратор к Вашему ПК или откройте карту через карт-ридер.



2) Откройте папку Player и кликните дважды на иконку



3) Укажите путь к папке с видео-файлами 1 > 2 > 3 и нажмите ОК





## Спецификация

Матрица	4Мпикс, CMOS-сенсор; 1/3" – видимая матрица
Процессор	Ambarella A7LA30
Видео сенсор	OV4689
Линза	6 фиксированных стеклянных линз, апертура 2.0, фокус 2.3 мм
Дисплей	2.7 дюймов, отношение сторон 16:9, жидкокристаллический дисплей
Интерфейс	HDMI-выход / AV-выход / USB2.0
Фотосъемка	JPG- 3.0 мега пикселей
Видеосъемка	Кодек H. 264 Разрешение: 1920x1080 (30 к/с); 1280x720 (60 к/с)
Звук	AAC, Встроенный микрофон и динамик
Карта памяти	Внутренняя память: 256Мб, Слот для micro SDHC карта памяти (до 64 Гб/Класс 6 и выше)
G-сенсор	Встроенный, трех осевой
Затвор	Электронный
GPS	Встроен в крепеж
ISO	Авто
WDR	Авто
Подсветка	Инфракрасная
Аккумулятор	Литиево-полимерный, встроенный, 320 мАч, 3.7 В
Размер	114*47*30 мм
Вес	81 грамм

## Возможные неисправности и методы их устранения

Трудности	Вариант устранения
Не удается записать видео или снять фотографию	Проверьте наличие свободного места на карте памяти и блокировку карты.
Регистратор останавливает запись видеофайла в процессе съемки	Из-за высоких требований к скорости записи карты памяти, регистратор не успевает записать данные на карту. Пожалуйста, используйте карту памяти более высокого класса скорость. Рекомендуются карты microSDHC CLASS6 и выше
При попытке проигрывания видеофайла появляется сообщение с ошибкой:	Возможно, повреждена структура файловой системы карты памяти. Отформатируйте карту памяти через меню системных настроек
Изображение не появляется при подключении регистратора к телевизору через HDMI	Проверьте гнезда подключения регистратора и телевизора, проверьте, включен ли необходимый HDMI-вывод на телевизоре
Изображение выглядит туманным/запыленным	Проверьте чистоту линзы, также, при перепаде температур (выход из дома на холод) линза может запотевать. Для чистки используйте только специальные средства, продающиеся в специализированных магазинах
Изображение слишком яркое или слишком темное, по сравнению с реальными условиями съемки	Проверьте не установлена ли ручная коррекция экспозиции. По умолчанию значение должно быть +0
Цвета изображения уходят в синеву или в желтизну	Проверьте Баланс Белого (white balance). При необходимости, скорректируйте его вручную
На изображении появляются белые линии	Измените частоту подсветки (light frequency) в системных настройках
Некорректно отображаются дата и время на видеофайле/фотографии	Проверьте правильность установки даты и времени в системных настройках