



# РУКОВОДСТВО ПОЛЬЗОВАТЕЛЯ



**MIDI**  
model

Содержание	
Рекомендации по эксплуатации и меры предосторожности	2
Особенности	2
Внешний вид и органы управления	3
Установка	4
Включение / выключение устройства	4
Установка карты памяти	4
Настройка видеорегистратора	4
Инструкция по использованию	5
Режим видео	5
Режим фото	5
Режим просмотра	5
Меню видео	6
Меню фото	6
Общие настройки	6
Подключение к персональному компьютеру (ПК)	7
Технические характеристики	8
Комплект поставки	8
Авторизованные сервисные центры	9

Благодарим Вас за покупку Playme MIDI – автомобильного видеорежистратора для записи высококачественного видео во время управления автомобилем. Перед использованием устройства, пожалуйста, внимательно ознакомьтесь с данным руководством. Мы надеемся, что наш продукт будет соответствовать всем Вашим требованиям и прослужит Вам долгое время.

### **Рекомендации по эксплуатации и меры предосторожности**

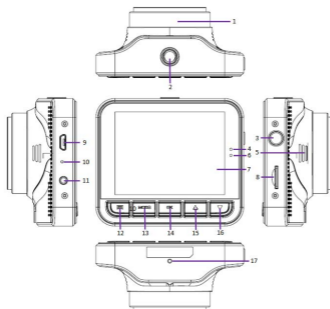
1. Используйте устройство только по его прямому назначению. Повреждение устройства, вызванное его ненадлежащим использованием, не является гарантийным случаем.
2. Необходимо исключить длительное пребывание устройства в условиях повышенной влажности, пыли, а также воздействия прямых солнечных лучей.
3. После выполнения операций по монтажу устройства проверьте надежность его крепления, во избежание падения устройства при движении автомобиля.
4. Не извлекайте и не вставляйте карту памяти во время работы устройства.
5. Не отвлекайтесь на работу с устройством во время движения автомобиля.
6. Производитель не несет ответственности за потерю или повреждение данных в случае повреждения устройства или карты памяти.
7. В случае возникновения неисправности, не ремонтируйте устройство самостоятельно. Вам необходимо незамедлительно выключить устройство и обратиться в сервисный центр Playme. Не разбирайте изделие самостоятельно.
8. Используйте автомобильное зарядное устройство, поставляемое производителем.

### **Особенности**

- Высокое качество записи с разрешением SuperHD (2304x1296)
- Широкоугольная камера высокого разрешения
- 2.7-дюймовый активноматричный жидкокристаллический дисплей
- Автоматическое начало записи после подачи питания
- Циклическая запись
- Запись по детектору движения
- Корректное завершение записи после отключения питания и разряде внутреннего аккумулятора
- Автоматическая защита видеозаписей в случае столкновения или удара
- Технология WDR обеспечивающая качественное изображение в условиях резких перепадов освещенности
- Функция мониторинга в режиме парковки
- Автоматическое отключение экрана

- Возможность отключения записи звука
- Режим съемки Time Lapse
- Функция слежения за полосой движения LDWS
- Наложение на видеозапись штампа даты и времени
- Встроенный датчик- акселерометр (G-сенсор)
- Поддержка карт памяти до 128 ГБ

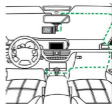
## Внешний вид и органы управления



- |                             |   |
|-----------------------------|---|
| 1. Объектив камеры          | 10. Кнопка RESET                        |
| 2. Крепление кронштейна     | 11. Разъем AV-out                       |
| 3. Кнопка POWER (Питание)   | 12. Кнопка MENU (Меню)                  |
| 4. Индикатор записи         | 13. Кнопка MODE (Режим)                 |
| 5. Динамик Кнопка M (Режим) | 14. Кнопка OK                           |
| 6. Индикатор питания        | 15. Кнопка Up / Left (Вверх / Влево)    |
| 7. Дисплей Кронштейн        | 16. Кнопка Down / Right (Вниз / Вправо) |
| 8. Слот карты памяти        | 17. Микрофон                            |
| 9. USB разъем               |   |

## Установка

1. Закрепите кронштейн с видеорегистратором в месте, где устройство не будет мешать обзору (например, за зеркалом заднего вида).
2. Протяните кабель зарядного устройства к розетке автомобильного прикуривателя.
3. Подключите зарядное устройство к видеорегистратору и автомобильному прикуривателю.
4. Отрегулируйте держатель и направление камеры видеорегистратора для выбора оптимального угла съемки.



## Включение / выключение устройства

Включение: Автоматическое включение устройства при запуске двигателя.

Включение вручную нажатием кнопки POWER в течение 1 секунды, при нажатии кнопки загорается синий индикатор.

Выключение: Автоматическое выключение устройства после выключения зажигания. Выключение вручную нажатием кнопки POWER в течение 1 секунды.

## Установка карты памяти

1. Карта памяти является дополнительным аксессуаром, который не входит в комплект поставки и приобретается отдельно. Пожалуйста, используйте карты памяти известных производителей емкостью от 8 до 128Гбайт не ниже 10 класса
2. Устанавливайте и извлекайте карту памяти только при выключенном устройстве
3. Аккуратно вставьте карту памяти в слот до момента фиксации
4. Для извлечения карты памяти аккуратно нажмите на ее край, при этом произойдет освобождение карты из фиксатора, далее извлеките карту из слота
5. После установки карты памяти рекомендуется отформатировать ее средствами самого устройства

## Настройка видеорегистратора

**Примечание:** Так как в настройках по умолчанию включена опция автоматического старта записи после включения устройства, то для входа в меню настроек необходимо сначала остановить запись нажатием кнопки ОК, затем нажать кнопку MENU.

1. Настройка языка: нажмите кнопку MENU (☰) для входа в главное меню. Выберите вкладку «Hi» и нажмите кнопку ОК для входа в меню настройки языка

интерфейса. Кнопками UP (▲) и DOWN (▼) выберите нужный язык и нажмите кнопку ОК для сохранения

2. Настройка времени и часового пояса: при первом использовании, пожалуйста, выберите пункт «Настройка часов» на вкладке «Общие настройки» (✳) для настройки текущих даты и времени

3. Другие индивидуальные настройки могут быть выполнены на вкладке «Общие настройки» (✳)

## Инструкция по использованию

Переключение режимов работы устройства осуществляется нажатием кнопки MODE.

### Режим видео

В режиме видеозаписи можно использовать следующие функции:

Нажмите кнопку DOWN (▼) для отключения записи звука (🔊) во время видеосъемки. Повторно кратковременно нажмите кнопку DOWN (▼), чтобы снова включить запись звука.

В процессе записи видео нажмите кнопку MENU (☰), чтобы заблокировать текущую видеозапись от стирания. Для разблокировки заблокированной текущей видеозаписи повторно нажмите кнопку MENU (☰).

Нажмите кнопку ОК для старта видеозаписи, в процессе записи в левом верхнем углу экрана мигает индикатор записи (🔴). Для остановки записи повторно нажмите кнопку ОК, индикатор записи погаснет.

При остановленной записи нажмите кнопку MENU (☰) для входа в меню настройки параметров видеосъемки. Выбор параметра осуществляется кнопками UP/DOWN, настройка значения параметра – нажатием кнопки ОК. Для выхода из меню нажмите кнопку MENU (☰).

### Режим фото

Нажмите кнопку ОК, чтобы сделать фотоснимок. Процесс фотосъемки сопровождается звуковым сигналом.

Нажмите кнопку MENU (☰) для входа в меню настройки параметров фотосъемки.

После завершения настройки нажмите кнопку MENU для выхода из меню.

### Режим просмотра

В режиме просмотра:

Кнопками UP / DOWN выберите фотоснимок или видеозапись и нажмите кнопку ОК для просмотра.

Для входа в меню просмотра нажмите кнопку MENU (☰). После завершения настройки нажмите кнопку MENU для выхода из меню.

Примечание: если текущий видеофайл заблокирован, то для разблокировки файла нажмите кнопку MENU (☰) и выберите пункт «Снять защиту».

## Меню видео

Разрешение видео: 2304x1296 30к/с, 1920x1080 30к/с, 1280x720 30к/с, 1280x720 60к/с

Качество: Высокое, Низкое

Авто запись: Вкл, Выкл – автоматический старт записи после подачи питания, в противном случае для начала записи необходимо нажать кнопку ОК

Цикл записи: 1мин, 2мин, 3мин, 5мин, 10мин

Задержка выключения: 0мин, 5сек, 30сек, 1мин, 3мин

Запись звука: Вкл, Выкл

Чувствит. микрофона: Обычная, Низкая

Датчик движения: Выкл, Низкая, Средняя, Высокая – включение и настройка чувствительности датчика движения. Запись начинается автоматически при обнаружении движения объекта перед камерой видеорегистратора.

LDWS: Вкл, Выкл – предупреждение о смене автомобилем полосы движения

Video Time Lapse: Выкл, 1сек, 5сек, 10сек, 30сек, 60сек – видеозапись будет осуществляться непрерывно со скоростью 1 кадр в 1 (XX) секунду (секунд) и затем воспроизводиться со скоростью 30 кадров в секунду. Продолжительность видеозаписи умножается на 30X. В результате на карте памяти емкостью 32ГБ можно сохранить незащищенные видеозаписи примерно за 1 неделю.

## Меню фото

Разрешение: 14М, 12М, 8М, 5М, 3М, 2M Wide, 1.2М, VGA

Качество: Высокое, Низкое

Экспозиция: от -2.0 до +2.0

Чувствительность ISO: Авто, 100, 200, 400, 800, 1600

## Общие настройки

Звуковой сигнал: Вкл, Выкл – звук при нажатии кнопок устройства

Автовыключение: Выкл, 1мин, 5мин

Настройка часов: 2015/01/01 06:19:54

Формат даты: ГГГГ ММ ДД, ММ ДД ГГГГ, ДД ММ ГГГГ

Метка: Выкл, Дата – наложение на видео информации о дате и времени

Система ТВ: PAL, NTSC

Частота: 50 Гц, 60 Гц

Откл. дисплея: Выкл, 1 мин, 3 мин – отключения дисплея через заданный промежуток времени. Для включения дисплея нажмите любую кнопку.

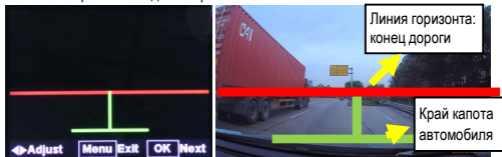
Датчик удара: Выкл, Уров.0, Уров.1, Уров.2, Уров.3, Уров.4 – блокировка записей при срабатывании датчика удара.

Режим парковки: Выкл, Высокая, Средняя, Низкая – используется для мониторинга в реальном времени во время стоянки автомобиля. При воздействии на автомобиль устройство автоматически включается и записывает защищенный видеофайл. По окончании записи устройство сохраняет видеофайл и выключается.

Сброс настроек: Да, Нет – восстановление заводских настроек

Формат. SD-карту – Да, Нет – подтверждение форматирования карты памяти

LDWS калибровка – вход в настройки



Настройка: кнопками UP (▲), DOWN (▼) настроить линию горизонта. Далее нажмите кнопку OK, чтобы перейти к регулировке следующей линии. По завершении калибровки нажмите кнопку OK для сохранения настроек и выхода.

Для отмены калибровки и возврата в меню нажмите кнопку MENU (☰).

Версия ПО: текущая версия прошивки

## Подключение к персональному компьютеру (ПК)

При подключении устройства к ПК доступны 2 режима работы:

1. Режим съемного диска. Подключить устройство к ПК с помощью USB кабеля. В проводнике ПК отобразится съемный диск. После этого можно просматривать, копировать и удалять файлы, сохраненные на карте памяти установленной в устройстве.



2. Режим веб-камеры. Нажать и удерживать нажатой кнопку MODE, после этого подключить устройство к ПК с помощью USB кабеля. После того, как компьютер автоматически установит драйвер, устройство будет использоваться в качестве веб-камеры.

## Технические характеристики

Матрица	1/3" КМОП, 3.5Мп (AR0330)
Объектив	6 стеклянных линз, угол обзора 150°
Процессор	Mstar 8328
Дисплей	2.7" ЖК (960x240)
G - сенсор	Встроенный
Разрешение видеозаписи	2304x1296 (30к/с), 1920x1080 (30к/с), 1280x720 (30к/с), 1280x720 (60к/с)
Формат видео	MOV (H.264)
Разрешение фото	до 14Мп
Формат фото	JPEG
Карта памяти	microSD, до 128 Гбайт, Класс 10
Микрофон	Встроенный
Динамик	Встроенный
Аккумулятор	Литиевый, 180мАч
Максимальный ток потребления	490мА / 5В
Автомобильное зарядное устройство	Вход: 12/24В. Выход: 5В, 1А
Интерфейс	USB 2.0
Рабочая температура	0°C ~ +60°C

## Комплект поставки

1. Видеорегистратор
2. Автомобильное зарядное устройство
3. Кронштейн крепления
4. USB кабель
5. Руководство пользователя

*\*Комплект поставки устройства, его технические и функциональные характеристики могут быть изменены производителем без предварительного уведомления.*

**\*\*Срок службы видеорегистраторов PLAYME, установленный производителем, составляет 2 года при условии, что они эксплуатируются в строгом**

**соответствии с данным руководством**

**\*\*\* Является технически сложным товаром в соответствии с Постановлением Правительства РФ от 10.11.2011 №924**

### **Авторизованные сервисные центры**

Абакан, ул. Вяткина, 18, тел: 8(3902) 26-39-49, 8(908) 326-39-49

Алматы, пр. Сейфуллина, 452, тел: 8(727) 279-14-78, 8(727) 279-14-66

Ардатов, ул.Ленина 144, тел: 8(831) 472-43-12

Арзамас, пр. Ленина,144, тел: 8(831) 472-43-12

Архангельск, пл. Ленина, 4, оф.1602, тел: 8 (8182) 63-60-51

Астрахань, ул. Ташкентская, 13Б, тел: 8(8512) 63-12-00

Барнаул, пр. Ленина, 146, тел: 8(800) 222-08-37

Белгород, ул. Князя Трубецкого, 17, тел: 8(4722) 23-12-53

Биробиджан, ул. Шолом-Алейхема, 12, тел: 8(42622) 23-870

Благовещенск, ул.Забурхановская, 98, тел: 8(4162) 37-40-30, 8(4162) 35-41-37

Братск, ул. Южная, 25, тел: 8(3953) 41-71-66

Брест, пр. Машерова, 90, тел: 8(10375) 162558855

Брянск, ул. Брянского Фронта, 4, тел: 8(4832) 65-31-90, 8(953) 288-88-08

Вад, ул.50 лет Октября д.23, тел: 8(831) 472-43-12

Великие Луки, ул. Ленина, 31/3, тел: 8(960) 222-67-66

Верхнедвинск, ул. Кочкаря, 17, магазин "Цифровой", тел: (29) 895-88-88

Владивосток, Народный проспект, 11, тел: 8(423) 239-09-80

Владимир, ул. Сакко и Ванцетти, 50, тел: 8(961) 110-99-99, 8(4922) 53-28-87

Волгоград, ул. Советская, 28, тел: 8(8442) 56-31-30

Волгоград, ул. Краснознаменская, 8, тел: 8(8442) 60-01-04

Вологда, ул. Ярославская, 31Б, тел: 8(8172) 71-50-60

Воронеж, ул. Ленина, 73, тел: 8(473) 21-000-12

Дзержинск, ул.Октябрьская, 15, тел: 8 (908) 161-63-11

Евпатория, ул. Л. Украинки, 8а, СЦ "Sota", тел: +38(06569) 2-55-53

Екатеринбург, ул. Посадская, 21/2, тел: 8(343) 233-77-77

Ижевск, ул. Ленина, 7, СЦ "СмиКА", тел: 8(3412) 501-901, 8(3412) 555-878

Иркутск, ул.Чехова, 23Б, 1 этаж, оф. 2, тел: 8(3952) 35-90-00, 8 (3952) 20-12-53

Казань, ул. М.Чуйкова, 5, тел: (843) 526-69-51

Калининград, ул. Космонавта Пацаева, 5а, тел: 8(4012) 93-45-44

Калуга, ул. Кирова, 78, тел: 8(4842) 59-78-78

Кемерово, ул. Красная, 21, тел: 8(3842) 39-00-73, 39-00-74  
Киров, ул. Преображенская, 6, тел: 8(8332) 64-02-70  
Кострома, ул. Свердлова, 66, тел: 8(4942) 37-22-18  
Краснодар, ул. Красноармейская, 129, тел: 8(861) 247-52-62, 8(918) 126-46-46  
Краснодар, ул. Федора Лузана, 6, тел: 8(861) 247-52-62, 8(918) 126-46-46,  
8(861) 299-98-00  
Красноярск, ул. Ленина, 153, тел: 8(391) 221-16-11  
Курск, ул. Студенческая, 36а, тел: 8(4712) 50-85-90  
Курган, 6а мкрн., д.11, офис 8-12, тел: 8(3522) 47-27-25  
Кузнецк, ул. Дарвина, 55, тел: 8(8412) 46-11-00  
Липецк, ул. Космонавтов, 6, тел: 8(4742) 34-01-01  
Магнитогорск, ул. Ленина, 51, тел: 8(951) 444-85-63  
Махачкала, пр-т Акушинского, 14 линия, д.21, тел: 8(8722) 93-55-15, 8(8722) 63-  
23-94  
Минск, ул. Толбухина, 2 бизнес-центр TIME левое крыло, этаж 1, офис 1313, тел:  
8 (10375) 173340909, 8(10375) 293340909, 8(10375) 333000909  
Москва, Проспект Мира, 52, стр. 5, тел: 8(495) 545-44-24  
Москва, ул. Маршала Новикова, 3, офис 24 (подъезд 2, домофон 24), тел: 8(499)  
502-05-72, 8(903) 672-77-23, 8(903) 672-77-25  
Набережные Челны, пр. Вахитова, 20, тел: 8(8552) 59-77-13, 35-90-02, 35-90-42  
Нижний Новгород, ул. Арзамасская, 3, тел: 8(831) 220-32-77  
Нижний Тагил, ул. Пархоменко, 1, тел: 8(3435) 42-02-12  
Новороссийск, ул. Энгельса, 47, тел: 8(8617) 61-61-92  
Новосибирск, пр. Димитрова, 1, тел: 8(383) 319-68-66  
Новокузнецк, ул. Кирова, 33, тел: 8(3843) 200-752  
Омск, ул. 4-я Поселковая, 26, корпус 2, тел: 8(3812) 667-744  
Орел, ул. Карачевская, 12/3, пом.20, тел: 8(953) 810-34-55  
Оренбург, Шарлыкское шоссе, 4а, тел: 8(3532) 370-462  
Орск, ул. Батумская, 25, тел: (3537) 33-84-43  
Обнинск, ул. Аксенова, 18, тел: 8(920) 880-88-00  
Пенза, ул. Суворова, 145а, тел: 8(8412) 46-11-00  
Пермь, ул. Революции, 18, тел: 8(342) 258-18-18  
Петрозаводск, ул. Гоголя, 22, тел: 8(8142) 59-33-50  
Псков, ул. Труда, 11, тел: 8(8112) 53-86-50  
Пятигорск, пр. Кирова, 78, тел: 8(8793) 34-15-00  
Ростов-на-Дону, ул. Баумана, 6а/8, тел: 8(863) 200-17-70  
Рязань, Первомайский пр-т, 23/7, тел: 8(4912) 99-15-16  
Санкт-Петербург, Суворовский пр., 35, тел: 8(812) 327-81-90

Самара, ул. Ново-Садовая, 303а, вход со стороны СБРФ, тел: 8(846) 372-66-32  
Саранск, ул. Ботевградская, 80, 2 этаж, тел: 8(8342) 22-27-77  
Саратов, ул. Московская, 57, тел: 8(8452) 26-42-99  
Саров, ул. Зернова, 24, корп. А, оф.12, тел: 8(952) 776-01-11  
Севастополь, ул.Пожарова, 26Б, тел: 8(692) 55-56-43  
Севастополь, ул. Большая Морская, 50, тел: +38(0692) 54-62-56,  
+38(0692) 54-83-41  
Северодвинск, пл. Ленина, 16, тел: 8(8182) 63-60-51  
Симферополь, ул. Александра Невского, 13/1, тел: +38 (0652) 60-08-60  
Смоленск, ул. Тенишевой, 19, тел: 8(4812) 40-36-00  
Ставрополь ул. Доваторцев, 19, тел: 8(8652) 74-19-44  
Стерлитамак, ул. Артема,147, тел: 8(960) 806-58-98, 8(917) 744-70-03  
Сургут, пр-т Ленина, 37, тел: 8(3462) 60-61-62  
Таганрог, ул. Биржевой спуск, 8-3, тел: 8(634) 32-43-24  
Тамбов, ул. Чичерина, 58 (цокольный этаж), тел: 8(4752) 58-28-88  
Тольятти, Южное шоссе, 89, тел: 8(412) 74-14-71  
Томск, пр. Ленина, 123, тел: 8(3822) 51-02-54  
Тула, проспект Ленина, 64, тел: 8(4872) 30-75-09  
Тюмень, ул. Софьи Ковалевской, 11/7, тел: 8(3452) 27-80-80  
Ульяновск, ул. Радищева, 33, корп. 1, тел: 8(8422) 41-04-01  
Уфа, ул. С.Перовской 29, пр. Октября, 46, тел: 8(347) 291-27-12  
Хабаровск, ул. Карла Маркса, 59, тел: 8(4212) 50-00-66  
Химки, ул.Энгельса, д.7/15, оф.25, тел: 8(985) 991 35 51  
Чебоксары, ул. Карла Маркса, 17, тел: 8(8352) 36-42-02  
Челябинск, ул. Цвиллинга, 8-а, тел: 8(351) 270-70-73  
Череповец, ул. Годовикова, 19, тел: 8(8202) 44-43-06, 8(8202) 44-43-08  
Шатки, ул.Центральная д.4, тел: 8(831) 472-43-12  
Ярославль, ул. Калинина, 11, магазин "Магнит", тел: 8(4852) 93-40-60, 8(902) 333-40-60

### **Техническая поддержка:**

Информацию о расположении авторизованных сервисных центров можно получить в местах приобретения товаров PlayMe, на сайте <http://playme-russia.ru> и по электронной почте - [service@playme-russia.ru](mailto:service@playme-russia.ru)

