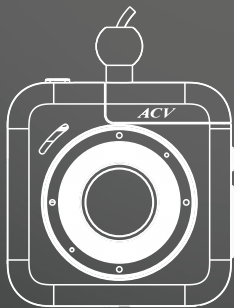




ACV GQ 214 Lite Видеорегистратор
Инструкция по эксплуатации



GQ 214 LITE
DIGITAL VIDEO RECORDER

** В соответствии с проводимой политикой постоянного контроля и совершенствования технических характеристик и дизайна, возможно внесение изменений в данное руководство пользователя без предварительного уведомления !*



Digital Video Recorder

www.acv-auto.com

Содержание

Общая информация.....	3
Указания по эксплуатации и меры предосторожности.....	3
Общие особенности видеорегистратора.....	6
Комплектация.....	7
Начало работы.....	8
Описание разъемов и кнопок.....	9
Функции кнопок.....	10
Описание индикаторов на дисплее.....	11
Основные функции меню.....	12
Просмотр видео файлов на ПК.....	13
Спецификация.....	15
Возможные неисправности и методы их устранения.....	16

Общая информация

Благодарим за то, что Вы выбрали автомобильный видеореги­стратор ACV GQ614 Lite. Прежде чем начать эксплуатацию устройства, внимательно прочтите данное руководство, чтобы воспользоваться всеми возможностями видеоре­гистратора и продлить срок его службы. Сохраните это руководство, чтобы обратиться к нему, если в будущем возникнет такая необходимость.

Данное руководство содержит информацию о технических характеристиках устройства, кнопках управления устройством и его программном обеспечении, перечень мер безопасности, игнорирование или несоблюдение которых может привести к повреждению устройства, сбоям в его работе или к выходу из строя. В руководстве также содержатся советы по использованию видеоре­гистратора. Приведённая информация позволит избежать ошибок, связанных с неправильной эксплуатацией устройства. В случае выявления несоответствия функционала устройства данному руководству по эксплуатации, скачайте последнюю версию инструкции с официального сайта www.acv-auto.com и сообщите об этом на электронный адрес: Russia@acv-auto.com

Указания по эксплуатации и меры предосторожности

Автомобильный видеоре­гистратор GQ614 Lite произведен и предназначен для мобильного использования. Нижеследующие указания по эксплуатации предназначены для того, чтобы помочь Вам правильно использовать устройство без угрозы чьей – либо безопасности и сохранять его в рабочем состоянии. Внимательно прочитайте этот раздел и строго следуйте приведенным в нем инструкциям.

Меры предосторожности при работе с адаптером питания

- Заряжайте устройство только от совместимых зарядных устройств
- При первой зарядке рекомендуется заряжать его в течение 4-5 часов.
- При зарядке устройства используйте только стандартный тип адаптера питания. Использование нестандартного или иного типа зарядного устройства может привести к повреждениям видеорегистратора и потере гарантии на устройство.
- Адаптер можно подключать только к тому типу электрической сети, параметры которой указаны на маркировке. Если Вы не уверены в соответствии параметров электрической сети и адаптера питания, проконсультируйтесь со специалистами, обратитесь в службу поддержки или в один из авторизованных сервисных центров.
- Не наступайте на кабель адаптера питания и не ставьте на него тяжелые предметы.
- Не допускайте растяжения кабеля, его запутывания и завязывания узлами.
- При отсоединении адаптера питания от прикуривателя следует вытягивать вилку, а не тянуть за сам кабель.
- Не подключайте адаптер питания к каким-либо иным устройствам, помимо устройств данной модели.
- Храните адаптер питания в недоступном для детей месте.

Меры безопасности при обращении с жидкокристаллическим дисплеем устройства

Экран жидкокристаллического (ЖК) дисплея—хрупкое устройство, требующее бережного обращения.

- Для протирки экрана ЖК-дисплея используйте только мягкую ткань на основе микрофибры или специальные салфетки.
- Используйте только специальные средства для очистки дисплея.
- Не касайтесь поверхности экрана острыми предметами.

- Не оказывайте на экран сильного давления и не размещайте на нем какие-либо предметы. Это может привести к повреждениям дисплея и потере гарантии на устройство.
- Не оставляйте дисплей под прямыми солнечными лучами.

Меры безопасности при работе с разъемами

- Не применяйте силу при подключении к разъемам внешних устройств. Это может привести к повреждению контактов.
- Не допускайте попадания в разъемы посторонних предметов, а также жидкости и пыли. Это может привести к повреждению разъема и устройства в целом.
- Перед установкой убедитесь, что штекер подсоединяется правильной стороной. При необходимости переверните штекер.

Меры безопасности при обращении с картами памяти

- Устанавливайте карту памяти только правильной стороной. Не прилагайте усилия, если карта не входит в слот устройства. Это может привести к повреждению, как самого слота, так и карты памяти.
- Не допускайте попадания в разъем карты памяти посторонних предметов, а также жидкости и пыли. Это может привести как к повреждению разъема, так и устройства в целом.
- Перед установкой убедитесь, что карта устанавливается правильной стороной. При необходимости переверните карту.
- Если не удастся установить карту в разъем, убедитесь в её соответствии спецификации microSD/microSDHC.
- Не извлекайте карту памяти во время доступа устройства к её содержимому (запись, чтение, копирование, воспроизведение файлов). Это может привести к потере данных или к выходу карты из строя.
- Не используйте карту памяти при повышенной температуре.
- Берегите карту от попадания жидкости или эрозийных материалов.

Общие особенности видеорегистратора

- * Встроенный видео процессор SunPlusCA6330M;
- * 160 градусный широкоугольный объектив;
- * Объектив состоит из 5 стеклянных линз, 2.0 фокус / апертура $2.3 \pm 5\%$ мм;
- * Видео запись с разрешением: 1920x1080 30к/с, 1280x720р 60к/с;
- * Видео сенсор Aptina 0330 – обеспечит высокую чувствительность в слабой освещенности;
- * Видео кодек - H.264;
- * Разрешение фото - до 3 МПикселей ;
- * Функция циклической записи без потери данных;
- * 2.0-дюймовый жидкокристаллический дисплей, с возможностью просмотра видео;
- * Поддержка HDMI для передачи видео в высоком качестве;
- * 4 вида разрешения могут быть выбраны для оптимального режима записи видео;
- * 30/60 кадров в секунду для плавного потока видео;
- * Оборудован специальной автомобильной присоской для удобной фиксации и быстрого снятия устройства;
- * Встроенный G-sensor производит запись изменения в трех осевой плоскости;
- * Благодаря встроенному аккумулятору, при неожиданном отключении питания, или повреждения автомобиля и др., все видео-файлы будут сохранены;
- * В комплекте поставляется автомобильный адаптер в прикуриватель, что позволяет использовать видеорегистрато во время вождения;
- * Автоматический старт/остановка записи видео;
- * Возможность настроить длительность каждого видео-файла при циклической записи;

- * Наложение даты и времени на дисплей. Нет необходимости устанавливать дату и время при каждом запуске;
- * Встроенный датчик движения позволяет начать запись автоматически при появлении движущегося объекта и автоматическое отключение записи, если движения нет в течении 10 секунд;
- * Поддержка карт памяти – micro SD/HC, объемом до 64ГБ;

Комплектация

1. Автомобильный адаптер питания
2. USB-кабель
3. Руководство пользователя
4. Автомобильный держатель
5. HDMI-кабель

Начало работы

1. Включите устройство, для этого, нажмите кнопку **POWER**
2. Проверьте степень заряда батареи:



Полный заряд батареи



Средний заряд батареи



Низкий заряд батареи



Заряд недостаточен,
подсоедините совместимое
зарядное устройство.

3. При необходимости, зарядите устройство.

Устройство может быть заряжено как с помощью USB-кабеля, подключенного к компьютеру, так и с помощью сетевого или автомобильного зарядного устройства с силой тока не более 1.5А.

Внимание! При зарядке используйте только совместимые зарядные устройства!

4. Вставьте карту памяти:

Внимание! Для полноценной работы устройства используйте высоко скоростные

карты памяти microSDHC с маркировкой CLASS6 и выше!

- Проверьте не заблокирована ли карта памяти (переключатель на карте памяти не находится в положении LOCK)

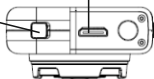
- Вставьте карту памяти, не прилагая усилий до щелчка;

- Если устройство не может инициализировать карту памяти или файловая система на ней не оптимальна, возможно, потребуется отформатировать ее на устройстве (при этом все данные на карте памяти будут удалены).

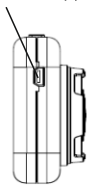
Описание разъемов и кнопок

Питание/
Откл. звука/Удалить

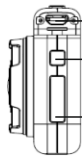
HDMI-выход



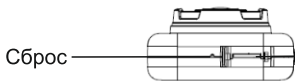
USB-выход Динамик



Линза



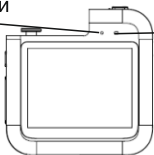
Держатель
Режим/Вверх
/Назад
Вниз/Быстро
/Вперед



Сброс

MicroSD-слот

Светодиодный
индикатор



Микрофон

Функции кнопок

Mode/Up/Rewind: Используется для выбора режимов: видео съёмки, фото съёмки, режим просмотра и меню настроек. В режиме просмотра файлов небольшое нажатие блокируют/разблокируют файлы от перезаписи.

Power/Menu/Delete: Нажмите кратковременно для включения, нажмите и удерживайте в течении 2 секун для отключения. Так же для блокировки и разблокировки файлов от перезаписи, в режиме просмотра файлов. В режиме записи, нажмите для захвата видео (скриншот). External GPS connector

Dawn/Fast: В режиме меню, используется для выбора пункта меню, в режиме просмотра для выбора файла. В режиме просмотра видео используется для перемотки видео.

Rec/Photo/Confirm key: В режиме видеозаписи: нажмите для начала/остановки видеозаписи. В режиме меню используется для выбора и подтверждения пункта меню. В режиме просмотра видео - для остановки и воспроизведения видео.

Reset: Нажмите для сброса настроек и для выключения устройства.

Описание индикаторов на дисплее



1	Запись	Индикатор состояния видеосъемки
2	Разрешение	Отображение предустановленного разрешения
3	Батарея	Индикатор состояния встроенного аккумулятора
4	Защита от перезаписи	Индикатор защиты от перезаписи
5	Циклическая запись	Индикатор циклической записи
6	Длительность	В режиме Записи – Длительность съемки / в режиме Ожидания – максимально возможная Длительность / в режиме Циклической записи – суммарная длительность
7	Микрофон	Индикатор состояния микрофона
8	Карта памяти	Индикатор состояния карты памяти
9	Датчик движения	Индикатор состояния датчика движения

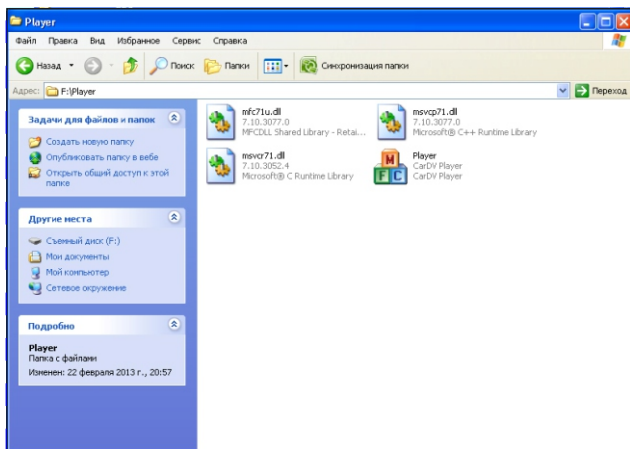
Основные функции меню

Пункт меню	Описание	Параметр
Разрешение	Установка разрешения записи видео	120*1080 / 1280*720
Циклическая запись	Установка длительности видео-фрагмента	Вет/1/3/5/10 Если установлен параметр ВЕТ, тогда запись будет производиться до тех пор, пока карта полностью не заполнится
Датчик движения	Автоматическая запись видео при наличии движущегося объекта	Вкл/Выкл
Запись при включении	Автоматическая запись видео при подаче питания на устройство	Вкл/Выкл
Задержка автовыключения	Задержка выключения видеорегистратора после отключения питания	Псек / 20сек / 30сек/ Выкл
Задержка включения	Задержка включения после подачи питания на устройство	Вкл/Выкл
Установка гос. номера	Ввод регистрационного номера автомобиля	Бюктами вверх/вниз настройте значения и подтвердите выбор
Микрофон	Включение / Отключение записи звука	Вкл / Выкл
Язык	Выбор языка интерфейса	Русский / Английский
Тип ТВ-выхода	Выберите тип видео системы	PAL / NTSC
Автовыключение	Автоматическое отключение видеорегистратора при отсутствии манипуляций с ним	Вмин / 5 мин / Выкл
Формат	Форматирование карты памяти. <i>Внимание – будет удалена вся информация с карты</i>	Да / Нет
Автовыключение дисплея	Автоматическое отключение дисплея через заданный промежуток времени при отсутствии манипуляций с устройством	В0 сек / 60 сек / Выкл
Значение по умолчанию	Сброс всех пользовательских настроек	Да / Нет
Установка времени	Установка даты и времени. При включенной функции – Штамп даты и времени – информация накладывается на видео	Бюктами вверх/вниз и принять – и настройте нужные значения
Штамп	Установка текущего времени / даты / гос номера / логотипа / скорости на видео	Штамп даты и времени / Штамп логотип / Штамп гос номера / скорости
Звуковой сигнал	Звук нажатия клавиш	Вкл/Выкл
Частота	Установка частоты электросети В России – частота сети 50 Гц	В0 Гц / 60 Гц / Авто
Контрастность	Настройка изображения	Стандарт / Жесткий / Мягкий
Резкость	Настройка изображения	Стандарт / Жесткий / Мягкий
Баланс белого	Установка баланса белого цвета	Солнечно/Облачно/ Флуоресцент/Лампа накаливания/Авто
Экспозиция	Ручная настройка	-2/-1/7/-1/3/-1/-0/7/-0/0/3/0,7/1/3/1/7/2
Настройка G-сенсора	При включенной функции во время аварийного инцидента помечает и блокирует текущий файл от перезаписи. Чувствительность настраивается от 1 до 7 – это самый высокий уровень	В/ 2 / 3 / 4 / 5 / 6 / 7
WDR	Функция автоматической коррекции близины светлых или темных участков видеозаписи	Вкл/Выкл
LCD яркость	Установка яркости экрана. 7 – самый яркий	В/ 2 / 3 В / 5 / 6 / 7
Версия прошивки	Номер программного обеспечения и дата	

□

Просмотр видео файлов на ПК

1) Соедините видеорегистратор к Вашему ПК или откройте карту через карт-ридер.



Спецификация

Матрица	3Мпикс CMOS-сенсор / 3" – видимая матрица
Процессор	SinPlus CA6330M
Видео сенсор	AR0330
Линза	5 фиксированных стеклянных линз, апертура F2.0, фокус 23 мм, угол обзора – 160 градусов по диагонали
Дисплей	2.0 дюймов, отношение сторон 4:3, жидкокристаллический дисплей
Интерфейс	HDMI-выход / AV-выход / USB 2.0
Фотосъемка	JPG 10 мега пикселей
Видеосъемка	Кодек H.264 Разрешение: 1920x1080 (30 к/с) / 1280x720 (60 к/с)
Звук	ААС, Встроенный микрофон и динамик
Карта памяти	Слот для microSDHC (карта памяти (до 64 Гб/Класс 6 и выше))
G-сенсор	Встроенный, трех осевой
Затвор	Электронный
ISO	Авто
Аккумулятор	Литиево-полимерный, встроенный, 240 мАч, 3.7 В
Размер	58*58*28 мм
Вес	55 грамм

Возможные неисправности и методы их устранения

Трудности	Вариант устранения
Не удается записать видео или снять фотографию	Проверьте наличие свободного места на карте памяти и блокировку карты.
Регистратор останавливает запись видеофайла в процессе съемки	Из-за высоких требований к скорости записи карты памяти, регистратор не может записать данные на карту. Пожалуйста, используйте карту памяти более высокого класса скорости. Рекомендуются карты microSDHC CLASS10 и выше.
При попытке проигрывания видеофайла появляется сообщение с ошибкой:	Возможно, повреждена структура файловой системы карты памяти. Отформатируйте карту памяти через меню системных настроек.
Изображение не появляется при подключении регистратора к телевизору через HDMI	Проверьте гнезда подключения регистратора и телевизора, проверьте, включен ли необходимый HDMI-вывод на телевизоре.
Изображение выглядит туманным/запыленным	Проверьте чистоту линзы, также, при перепаде температур (выход из дома на холод) линза может запотевать. Для чистки используйте только специальные средства, продающиеся в специализированных магазинах.
Изображение слишком яркое или слишком темное, по сравнению с реальными условиями съемки	Проверьте не установлена ли ручная коррекция экспозиции. По умолчанию значение должно быть +0.
Цвета изображения уходят в синеву или в желтизну	Проверьте Баланс Белого (white balance). При необходимости, скорректируйте его вручную.
На изображении появляются белые линии	Измените частоту подсветки (light frequency) в системных настройках.
Некорректно отображаются дата и время на видеофайле/фотографии	Проверьте правильность установки даты и времени в системных настройках.

□