

audison

bit Ten D

| bit

AGGIORNAMENTO
FIRMWARE



ideato,
progettato,
ingegnerizzato
in Italia

In evidenza

CHI DEVE EFFETTUARE IL FIRMWARE UPGRADE e PERCHE'?

CHI: - Utenti che utilizzano bit Ten / bit Ten D con **FW inferiore** alla v. **1.2.1.0**

PERCHE': Questo aggiornamento Firmware **v.1.2.2.0** non introduce nuove funzionalità rispetto alla versione FW **v.1.2.1.0**, ma estende la compatibilità hardware con i bit Ten / bit Ten D di ultima generazione.

QUALI SONO LE COMPATIBILITA' DELLA NUOVA RELEASE FW 1.2.2.0?

ATTENZIONE: Il nuovo FW ver. **1.2.2.0** è compatibile con il PC SW ver. **1.2.1** e con qualunque versione hardware di bit Ten / bit Ten D.



NOTE IMPORTANTI:

- Non è possibile utilizzare il PC SW ver. **1.0** connesso a bit Ten / bit Ten D con FW ver. **1.2.2.0**

La seguente condizione potrebbe generare malfunzionamenti anche gravi, causati da incompatibilità SW/FW, tali da compromettere il risultato o perfino danneggiare i componenti del vostro impianto.

- Si consiglia sempre di:

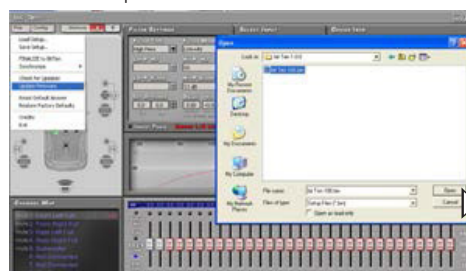
1. Accertarsi preventivamente che la versione SW installata nel vostro PC sia sempre l'ultima release disponibile nel portale www.audisonbitdrive.eu (SW ver. 1.2.1). E' possibile verificare la versione SW riportata nell'icona bit Ten presente sul desktop del vostro PC.
2. Connettere il dispositivo al PC e verificare che la versione FW sia compatibile con la versione SW

Alcuni Esempi:

- SW ver. **1.2.1** + FW ver. **1.2.1.0** ►►► **OK**
- SW ver. **1.2.1** + FW ver. **1.2.2.0** ►►► **OK**
- SW ver. **1.2.1** + FW ver. **1.1.1.0** ►►► **KO**, aggiornare il FW alla ver. 1.2.2.0
- SW ver. **1.0.** + FW ver. **1.2.2.0** ►►► **KO**, aggiornare il SW alla ver. 1.2.1

QUALI SONO I PASSI DA EFFETTUARE PER AGGIORNARE IL FIRMWARE?

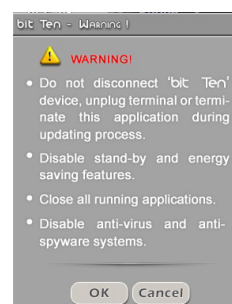
1. Salvare la configurazione (.dip) precedentemente impostata (per eventuale consultazione in modalità OFF LINE);
2. Scollegare le prese RCA del **bit Ten / bit Ten D** o i cavi AD Link / AC Link, verso gli amplificatori;
3. Avviare il software per PC **bit Ten / bit Ten D** e selezionare la modalità **TARGET**;
4. Selezionare la voce **"Update Firmware"**
5. Selezionare il file **"BitTen (1.2.2.0).bin"** contenuto nella cartella appena salvata dal portale www.audisonbitdrive.eu oppure precedentemente salvato sul PC.



ATTENZIONE: per eseguire in sicurezza l'operazione di aggiornamento del Firmware, disconnettere, se presente, i terminali provenienti dal dispositivo vivavoce agli ingressi PHONE del **bit Ten / D**.
La procedura di aggiornamento Firmware del **bit Ten / D** può essere delicata. È della massima importanza che venga effettuata nelle migliori condizioni possibili: se l'operazione dovesse essere iniziata ma prematuramente interrotta (es. blocco del PC, caduta di alimentazione del **bit Ten / D**, accidentale disconnessione del cavo USB durante l'aggiornamento), potrebbe essere necessario riprogrammare il **bit Ten / D** in modalità **"Rescue Mode"**. In casi estremi far rientrare il **bit Ten / D** in assistenza tecnica per la sua riprogrammazione.



6. Prima di iniziare l'aggiornamento del **bit Ten / D** il programma avverte di:
- non disconnettere il **bit Ten / D** dal PC.
 - non disconnettere il **bit Ten / D** dall'alimentazione.
 - disabilitare temporaneamente i processi di sospensione automatica sul PC.
 - disabilitare temporaneamente i processi di Screen Saver sul PC.
 - chiudere tutte le altre applicazioni aperte.
 - disabilitare temporaneamente i sistemi antivirus e antispyware.



7. Una volta dato l'**OK**, comincia l'aggiornamento del Firmware del processore.
Questo processo durerà da 30 sec. a 1 minuto e il corretto svolgimento sarà indicato dallo scorrere della barra verde.

ATTENZIONE: Durante l'aggiornamento il movimento della barra può interrompersi per qualche secondo. Non interrompere in alcun modo il processo.



8. L'avvenuto aggiornamento è segnalato dalla finestra di avviso.
Per poter utilizzare di nuovo il **bit Ten / D** è necessario chiudere il programma sul PC, e il **bit Ten / D** si spegnerà.



9. Riaccendere il bit Ten D e riavviare il software PC, in modalità **TARGET**.
Se l'aggiornamento del firmware del **bit Ten / D** è stato completato in modo corretto, nella finestra di dialogo si avranno le indicazioni: nuova versione Firmware **bit Ten / D**.

10. Ripetere le operazioni di taratura del prodotto.

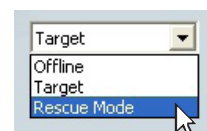
RESCUE MODE

Qualora, lanciando il programma per PC **bit Ten / D**, appaia la finestra di avviso "**bit Ten Warning**", è possibile procedere con l'aggiornamento firmware del **bit Ten / D** in modalità "**Rescue mode**".



In questo caso procedere come segue:

- Salvare la configurazione precedentemente impostata sul processore (per eventuale consultazione in modalità **OFF LINE**);
- Scollegare la presa del **bit Ten D** verso gli amplificatori;
- Spegner il **bit Ten D**, scollegare l'alimentazione;
- Portare lo Switch "**UPGRADE MODE**" nella posizione "**ON**";
- Ricollegare l'alimentazione e accendere il **bit Ten D**;
- Riavviare il software PC **bit Ten D** e selezionare la modalità **RESCUE MODE**.



- La schermata a destra mostra la versione del Boot Loader presente nel processore, il programma darà solo la possibilità di accedere al menù per l'aggiornamento.



www.audison.eu

audison
ISTINTO
INNOVATIVO

PART OF ELETTRONEDIA
62018 Potenza Picena (MC) Italy
T +39 0733 870 870 - F +39 0733 870 880
www.elettromedia.it