

# Инструкция по эксплуатации

## Общее описание

StarLine GSM+GPS Мастер 6 V2 позволяет управлять охранным комплексом с помощью SMS-команд, голосового меню, из личного кабинета на сайте [starline.online](http://starline.online), мобильного приложения StarLine 2 и определять местоположение транспортного средства с помощью системы глобальной спутниковой навигации GPS+ГЛОНАСС. Благодаря устройству владелец автомобиля также сможет получать моментальные оповещения о тревоге на свой смартфон (телефонный звонок или SMS).

Отслеживать перемещения автомобиля можно в реальном времени в личном кабинете на сайте [starline.online](http://starline.online) или в мобильном приложении StarLine 2. В гарантийном талоне указан **сервисный код** и **код активации**.

- **Сервисный код** - предназначен для первоначальной записи номера владельца (M1) в память устройства.
- **Код активации** - предназначен для добавления устройства в личный кабинет на сайте [starline.online](http://starline.online) или в мобильном приложении StarLine 2

Вы можете зарегистрировать новый или использовать Ваш существующий личный кабинет на сайте [starline.online](http://starline.online) или в мобильном приложении StarLine 2 и добавить туда устройство с помощью кода активации. Также устройство пришлет SMS-сообщение с координатами местоположения объекта с интернет-ссылкой на карту по запросу владельца.

Для автопарков отслеживание местоположения доступно в сервисе «StarLine Автопарк» на сайте [monitoring.plus](http://monitoring.plus)

## Технические характеристики

Параметр	Значение
----------	----------

Стандарт GSM	900-1800 МГц
Количество SIM-карт	1 NanoSIM + 1 SIM-чип или 2 NanoSIM (в зависимости от комплектации)
Исполнение антенны GSM	встроенная
Исполнение GPS+ГЛОНАСС-приёмника	встроенный
Интерфейсы	1 USB
Чувствительность GPS+ГЛОНАСС-приёмника	<ul style="list-style-type: none"> <li>• -148 дБм — «холодный» старт</li> <li>• -163 дБм — «горячий» старт</li> <li>• -165 дБм — в режиме слежения</li> </ul>
Напряжение питания	8-32 В
Средний ток потребления*	мониторинг по включению зажигания или датчику движения - 9,3 мА**
	мониторинг каждые 30 мин - 9,8 мА
	постоянный мониторинг - 18 мА
Диапазон рабочих температур	от -40 °С до +85 °С
Габариты основного блока	64x44x13,5 мм
Вес	33 г

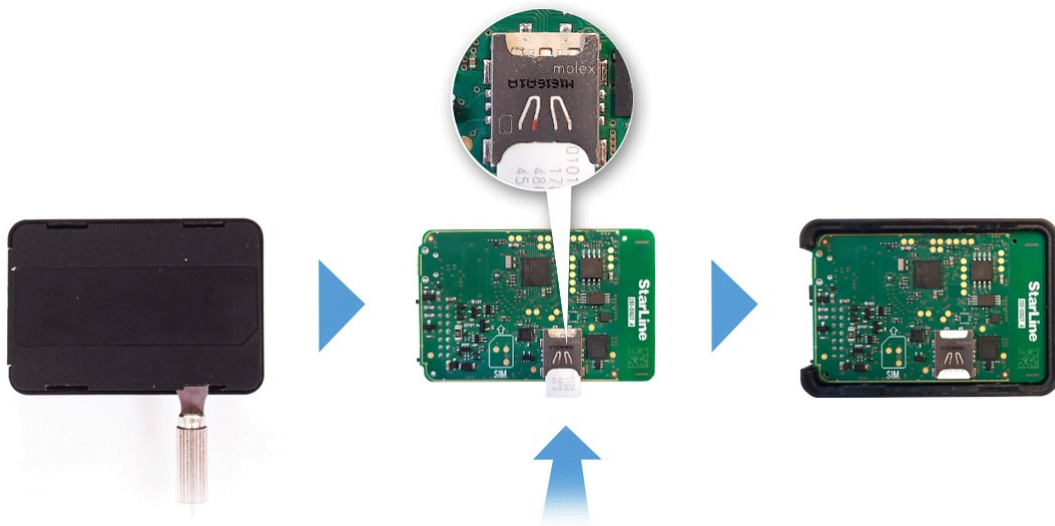
*\*Средний ток потребления может увеличиваться в зависимости от условий приема GSM и GPS радиосигнала: расстояния до базовой станции сотового оператора, места нахождения автомобиля (подземная парковка, металлический гараж и т. п.)*

*\*\*Средний ток потребления при выключенном зажигании без движения, при включенном зажигании или в движении - 18мА*

# Подключение StarLine GSM+GPS Мастер 6 V2

## Установка SIM-карты

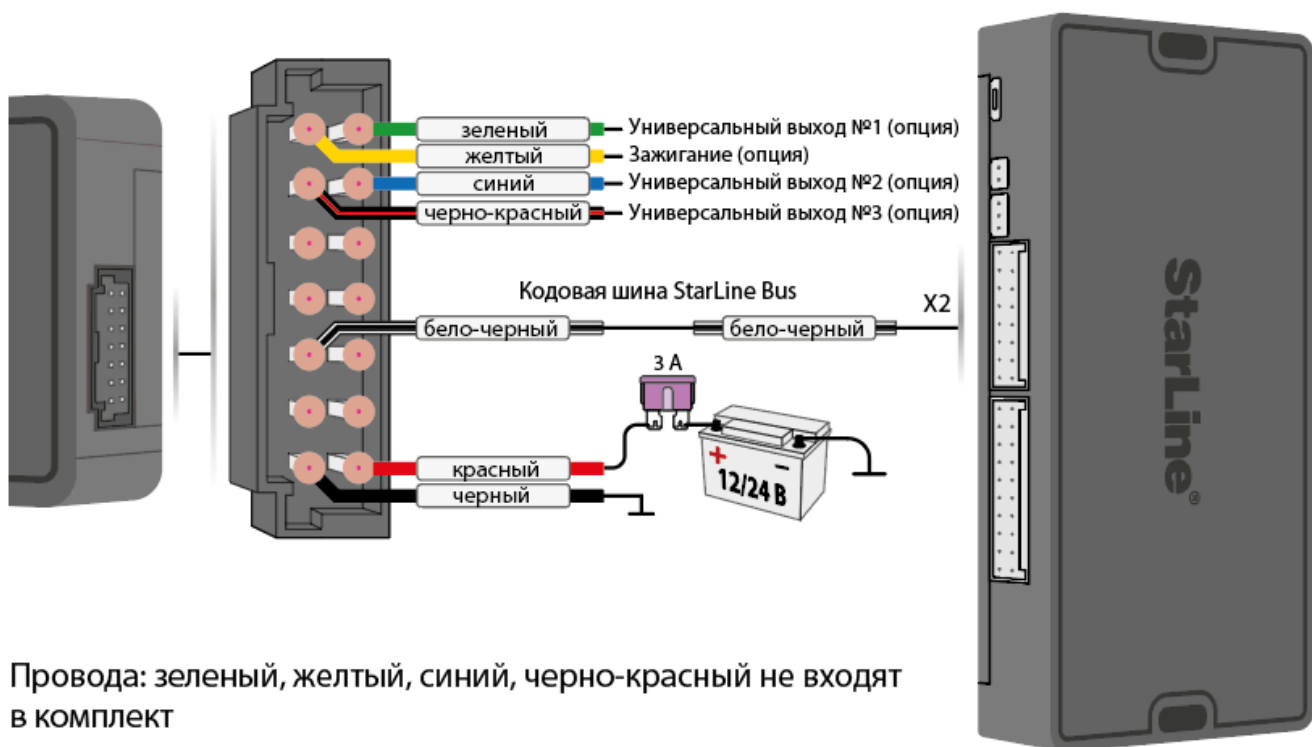
Откройте корпус плоским металлическим предметом и установите SIM-карту в слот, расположенный на плате. После этого установите плату обратно в корпус и закройте крышку корпуса.



## Рекомендации по размещению

StarLine GSM+GPS Мастер 6 V2 необходимо разместить так, чтобы его крышка (сторона с логотипом StarLine) была направлена в сторону неба. При установке корпус нельзя заслонять металлическими предметами и покрытиями. Сигнал спутников GPS и ГЛОНАСС проходит сквозь стекло, пластмассу, декоративную обшивку дверей, но не проходит через металлический кузов, металлизированную тонировку и другие металлические предметы.

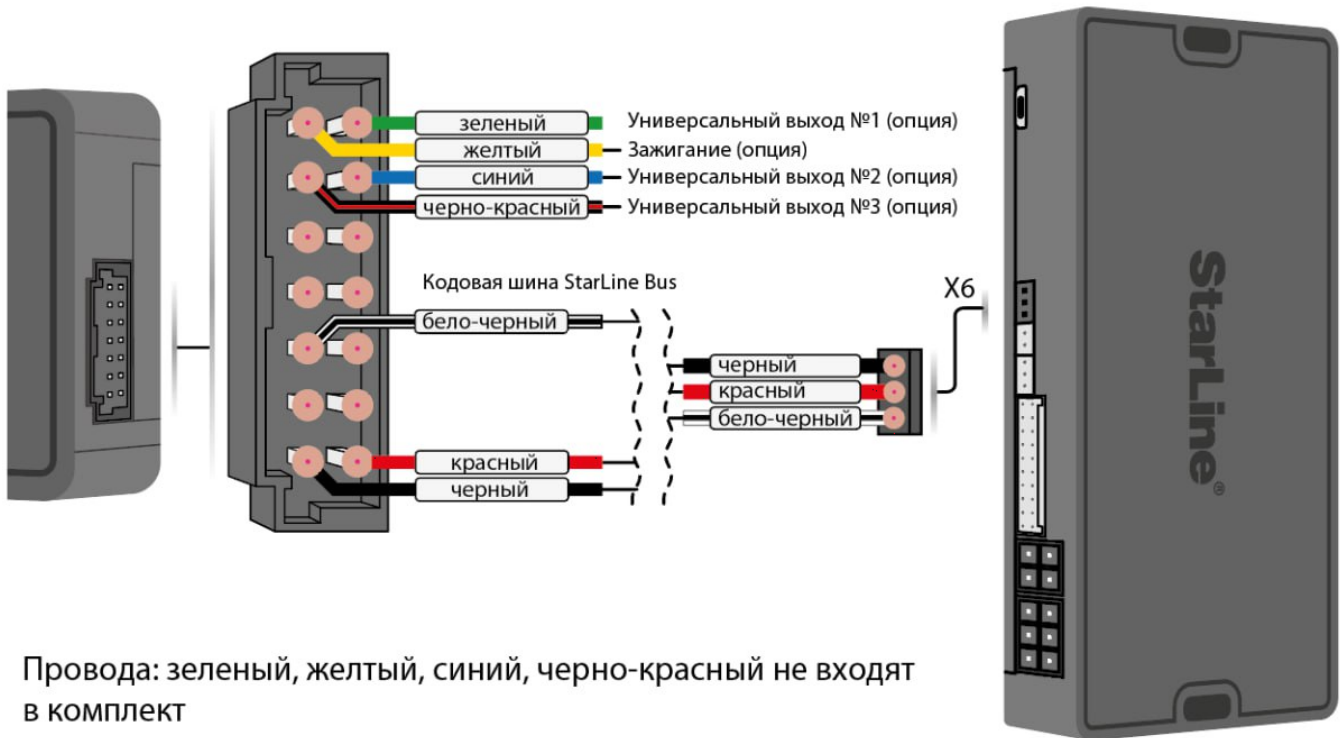
## Схема подключения StarLine GSM+GPS Мастер 6 V2 к E96 V2 / E66V2



Провода: зеленый, желтый, синий, черно-красный не входят в комплект

Для выполнения данного вида подключения рекомендуется обратиться к квалифицированным специалистам по установке.

## Схема подключения StarLine GSM+GPS Мастер 6 V2 к A90 / A60



Для выполнения данного вида подключения рекомендуется обратиться к квалифицированным специалистам по установке.

## Настройка StarLine GSM+GPS Мастер 6 V2

Для управление и получения уведомлений запишите номер владельца (M1) в память устройства.

Для записи телефонного номера, как телефона M1 (если он еще не записан) и создания GSM-пароля, совершите звонок на номер устройства и задайте GSM-пароль в тональном режиме или отправьте SMS-команду **XXXX M1 YYYY TEL**, где

XXXX — сервисный код, указанный в гарантийном талоне,

YYYY — GSM-пароль (4 произвольные цифры),

TEL — телефонный номер в формате +7XXXXXXXXXX, который будет записан как M1.

С номера M1 все команды отправляются без GSM-пароля. Для отправки команд с других номеров необходимо в начале текста с командой вводить установленный GSM-пароль (например, для запроса координат отправьте следующее SMS-сообщение **1234 40**, где 1234 — GSM-пароль, 40 — номер команды).

Список SMS-команд приведен в таблице:

SMS-команда	Описание
<b>10</b>	Выключение охраны
<b>ОХРАНА-</b>	
<b>О-</b>	
<b>11</b>	Включение охраны
<b>ОХРАНА+</b>	
<b>О+</b>	
<b>12</b>	Включение охраны без датчика удара
<b>13</b>	Включение охраны без дополнительного датчика
<b>14</b>	Включение охраны без предварительного уровня датчика удара
<b>15</b>	Включение охраны без датчика наклона и датчика движения
<b>19</b>	Включение режима «Паника»
<b>ПАНИКА</b>	
<b>PANIC</b>	
<b>20</b>	Дистанционная остановка двигателя
<b>ДВИГАТЕЛЬ-</b>	
<b>Д-</b>	
<b>D-</b>	

<b>21</b>	Дистанционный запуск двигателя
<b>ДВИГАТЕЛЬ+</b>	
<b>Д+</b>	
<b>D+</b>	
<b>220</b>	Отключение предпускового подогревателя
<b>221</b>	Включение предпускового подогревателя
<b>30 XXXX</b>	Выключение режима «Антиграбление», где XXXX — код экстренного выключения охраны, указанный на пластиковой карте или пин-конверте владельца охранного комплекса
<b>АНТИ- XXXX</b>	
<b>A- XXXX</b>	
<b>31</b>	Включение режима «Антиграбление»
<b>АНТИ+</b>	
<b>A+</b>	
<b>ПЕРЕЗАГРУЗКА</b>	Перезагрузка устройства
<b>40</b>	Запрос координат.
<b>GPS</b>	
<b>XXX</b>	Запрос баланса SIM-карты, где XXX — код запроса оператору баланса (USSD-запрос).
<b>41</b>	Запрос состояния автомобиля
<b>АВТО</b>	
<b>СОСТОЯНИЕ</b>	
<b>AUTO</b>	
<b>45</b>	Запрос баланса SIM-карты и качества сигнала GSM+GPRS.

<b>БАЛАНС</b>	
<b>ДЕНЬГИ</b>	
<b>BALANCE</b>	
<b>MONEY</b>	
<b>50</b>	Отключение «Сервисного режима»
<b>СЕРВИС-</b>	
<b>C-</b>	
<b>S-</b>	
<b>51</b>	Включение «Сервисного режима»
<b>СЕРВИС+</b>	
<b>C+</b>	
<b>S+</b>	
<b>70</b>	Отключение режима «Свободные руки»
<b>РУКИ-</b>	
<b>P-</b>	
<b>R-</b>	
<b>71</b>	Включение режима «Свободные руки»
<b>РУКИ+</b>	
<b>P+</b>	
<b>R+</b>	
<b>06</b>	Запрос GSM-пароля.
<b>GSMPSW?</b>	

<b>07</b>	Запрос списка телефонов, записанных в память устройства
<b>ТЕЛ</b>	
<b>ТЕЛЕФОНЫ</b>	
<b>TEL</b>	
<b>PHONES</b>	
<b>09</b>	Запрос информации о качестве сигнала GSM, версии ПО компонентов системы.
<b>ИНФО</b>	
<b>INFO</b>	
<b>0000XXXX</b>	Запись нового гостевого GSM-пароля, где XXXX — новый пароль
<b>0000 XXXX</b>	
<b>GSMPSWXXXX</b>	
<b>GSMPSW XXXX</b>	
<b>000111XXX</b>	Запись нового телефона M1, где XXX - новый номер телефона в формате +7XXXXXXXXXX. Телефон владельца (M1) удалить нельзя.
<b>000111 XXX</b>	
<b>M111XXX</b>	
<b>M111 XXX</b>	
<b>ZZZZ9900PIN11XXX</b>	Экстренная смена номера владельца M1, где ZZZZ — GSM-пароль (необходимо указывать при отправке с гостевых телефонов); PIN — код экстренного выключения охраны (присылается на номер M1 в тексте приветственной SMS после включения или перезагрузки устройства) XXX — новый номер телефона. Номер телефона должен начинаться с '+', далее код страны и номер телефона внутри страны, содержать не меньше 5 цифр. Данную команду можно отправить с любого телефона.
<b>ZZZZ 9900 PIN 11 XXX</b>	
<b>ZZZZЭM1PIN11XXX</b>	
<b>ZZZEM1PIN11XXX</b>	



00961	Запрашивать GSM-пароль для M1.
M1PSW+	
00960	Не запрашивать GSM-пароль для M1.
M1PSW-	
00550	Отключение GPRS.
GPRS-	
00551	Включение GPRS.
GPRS+	
GPRS?	Запрос состояния GPRS.
00520	Отключение SMS-оповещения о переходе в роуминг.
00521	Включение SMS-оповещения о переходе в роуминг.
00522	Включение SMS-оповещения о переходе в роуминг с автоматическим отключением GPRS.
00523	Включение GPRS в роуминге.
00524	Отключение GPRS в роуминге.
APN NAME LOGIN PSW	<p>Запись APN для доступа в Интернет активной SIM-карты, где:</p> <p>NAME — имя APN, обязательный параметр (например, <a href="http://internet.mts.ru">internet.mts.ru</a>);</p> <p>LOGIN PSW — логин и пароль для доступа, необязательные параметры (например, mts mts).</p> <p>Если не указывать ни одного параметра, то значение настройки будет удалено.</p>
ПЕРЕПРОШИВКА	Обновление программного обеспечения

## Мониторинг

Отслеживайте местоположение автомобиля онлайн на сайте [starline.online](https://starline.online) или в мобильном приложении StarLine.

Для автопарков отслеживание местоположения онлайн доступно в сервисе «StarLine Автопарк» на сайте [monitoring.plus](https://monitoring.plus)

В устройстве предусмотрено три режима мониторинга:

- **мониторинг по включению зажигания или датчику движения (по умолчанию)**  
Отслеживание местоположения начинается после начала движения.
- **постоянное отслеживание местоположения**  
Мониторинг осуществляется постоянно.
- **мониторинг каждые 30 минут**  
Устройство каждые 30 минут включает ГЛОНАСС/GPS-приемник. Если спутники не будут найдены, то приемник будет выключен через 5 минут.

Выбрать удобный режим мониторинга можно в мобильном приложении Starline 2

## Режим Внешний GSM+GPS-модуль

Режим «Внешний GSM+GPS-модуль» предназначен для использования устройства в качестве внешнего GSM+GPS-модуля для охранного комплекса. При наличии подключенного внешнего GSM+GPS-модуля можно управлять охранным комплексом с помощью SMS-команд, из личного кабинета на сайте [starline.online](https://starline.online) и мобильного приложения StarLine. Также на телефон владельца автомобиля будут приходить оповещения о тревоге (телефонный звонок или SMS-сообщение).

Использование устройства в качестве внешнего GSM+GPS-модуля доступно для охранных комплексов StarLine E96v2, E90v2, A90BT, A90 с версией ПО 2.36.0 и выше.

## Особенности работы охранных комплексов совместно с StarLine GSM+GPS Мастер 6 V2

Личный кабинет

Вы можете зарегистрировать новый или использовать Ваш существующий личный кабинет на сайте [starline.online](http://starline.online) или в мобильном приложении StarLine 2 и добавить туда устройство с помощью кода активации.

## Режим «Антиграбление»

Для выхода из режима «Антиграбление» и разблокировки двигателя используйте код экстренного выключения охраны, указанный на пин конверте охранного комплекса.

## Настройка и обновление программного обеспечения

Настройка и обновление программного обеспечения для каждого устройства осуществляется отдельно.

Для настройки и обновления программного обеспечения StarLine GSM+GPS Мастер 6 V2 через приложение «StarLine Мастер» используйте сервисный код, указанный в его гарантийном талоне.

Для настройки и обновления программного обеспечения охранного комплекса через приложение «StarLine Мастер» используйте сервисный код, указанный на пин-конверте.

## Информирование о потери связи

Устройство постоянно детектирует наличие связи с основным блоком комплекса и при потери связи оповестит об этом SMS-сообщением.

Продолжительность отсутствия связи	Текст сообщения
1 минута	Потеряна связь с внешним ОБ
1 час	Связь с внешним ОБ отсутствует долгое время

## Регистрация StarLine GSM+GPS Мастер 6 V2 в охранный комплекс

Для регистрация устройства в качестве внешнего GSM+GPS-модуля:

1. Соедините бело-черный провод StarLine GSM+GPS Мастер 6 V2 (StarLine Bus) с бело-черным проводом охранного комплекса (StarLine Bus).

2. Переведите охранный комплекс в режим «Регистрации устройств» (см. инструкцию по эксплуатации для охранного комплекса).
3. Переведите StarLine GSM+GPS Мастер 6 V2 в режим регистрации «Регистрация устройств». Для этого отправьте SMS-команду **РЕГ XXXX**, где XXXX — код экстренного выключения охраны, из приветственной SMS.
4. Дождитесь ответного SMS-сообщения «Успешно зарегистрировано устройство: внешний основной блок».
5. Выход из режима «Регистрация устройств» осуществляется автоматически через 5 минут или при выключении зажигания. Выход из режима «Регистрация устройств» будет подтвержден 2 вспышками светодиода сервисной кнопки и 2 звуковыми сигналами, после чего последуют сигналы, количество которых будет соответствовать общему числу зарегистрированных устройств. После завершения регистрации на номер телефона владельца придет SMS-сообщение со списком зарегистрированных устройств.

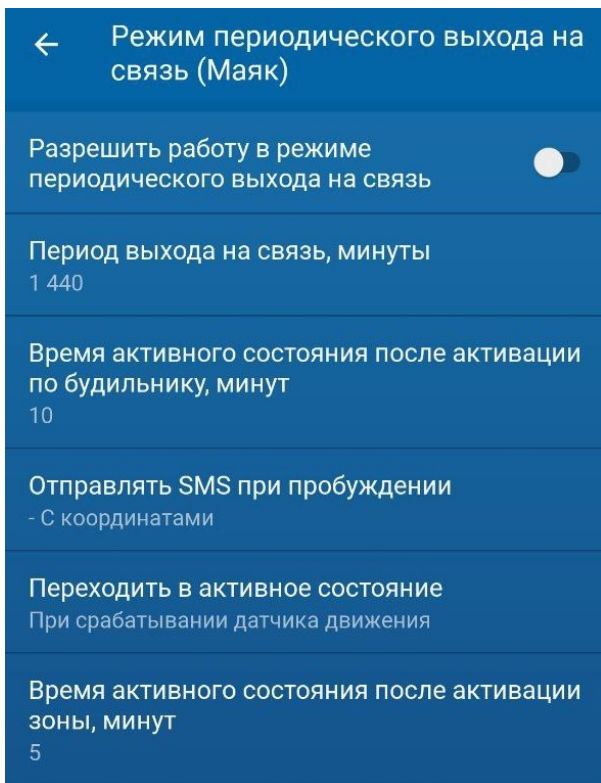
## Режим маяка

В StarLine GSM+GPS Мастер 6 V2 реализован программируемый режим периодической активности, что гарантирует сложность обнаружения устройства сканерами и снижает энергопотребление.

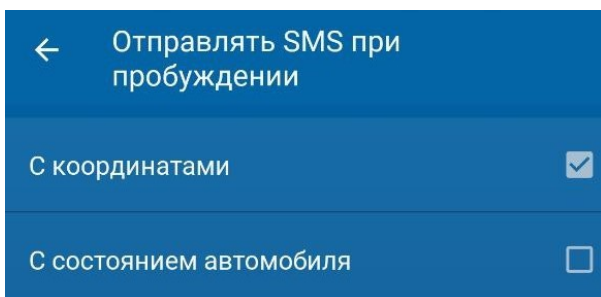
Для настройки режима воспользуйтесь приложением Starline 2.

В приложении на Android откройте: Настройки - Расширенные настройки - Режим периодического выхода на связь (Маяк).

В приложении на iOS откройте: Настройки устройства - Телематика - Режим периодического выхода на связь (Маяк).



При включении "Разрешить работу в режиме периодического выхода на связь" устройство отсчитывает "Время активного состояния, минут" и переходит в пассивное (отключает GSM, GPS). В этом состоянии события сохраняются в черный ящик, контролируются зоны (зажигание, датчик движения). Находясь в пассивном состоянии устройство отсчитывает время до перехода в активное состояние. По завершению таймера устройство переходит в активное состояние (включает GSM, если нужно GPS, устанавливает соединение с сервером, выгружает черный ящик и т. д.) на время установленное в настройке "Время активного состояния после активации будильника, минут".



Если установлена одна из настроек "Отправлять СМС при пробуждении", то при каждом пробуждении устройства отправляет СМС с координатами или состоянием, или и тем и другим на телефон М1.

## Переходить в активное состояние

Отключено

При включении зажигания

При срабатывании датчика движения

При включении зажигания или срабатывании датчика движения

ОТМЕНА

При выборе одного из вариантов настройки "Переходить в активное состояние" устройство переходит в активное состояние согласно настройке на время, указанное в настройке "Время активного состояния после восстановления зоны, минут".

---